

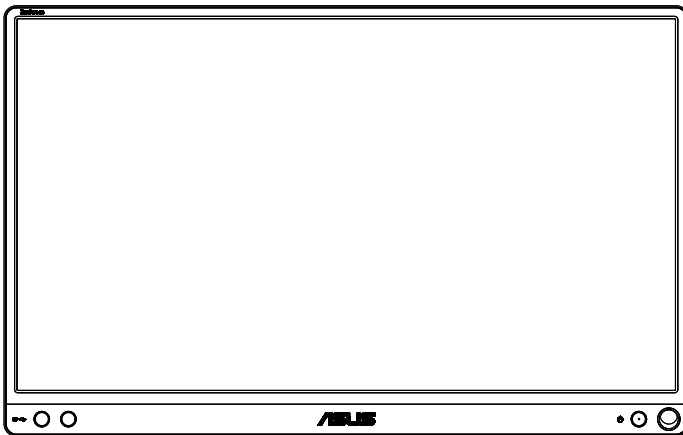
**ASUS®**

**MB16AC**

**Monitor USB Portátil**

**Solução de sinal híbrido**

**Guia do utilizador**



# Índice

<b>Avisos</b> .....	<b>iii</b>
<b>Informação de Segurança</b> .....	<b>iv</b>
<b>Cuidados e limpeza</b> .....	<b>v</b>
<b>Serviços de devolução</b> .....	<b>vi</b>
<b>Atenção</b> .....	<b>vi</b>
<b>1.1 Bem-vindo!</b> .....	<b>1-1</b>
<b>1.2 Conteúdo da embalagem</b> .....	<b>1-1</b>
<b>1.3 Apresentação do monitor</b> .....	<b>1-2</b>
1.3.1 Vista frontal .....	1-2
1.3.2 Função de alinhamento QuickFit .....	1-3
<b>2.1 Posições de apoio do monitor</b> .....	<b>2-1</b>
<b>2.2 Ligar o monitor USB ao sistema</b> .....	<b>2-2</b>
<b>2.3 Anúncios</b> .....	<b>2-3</b>
<b>3.1 Menu OSD</b> .....	<b>3-1</b>
3.1.1 Como reconfigurar .....	3-1
3.1.2 Apresentação das funções do menu OSD .....	3-2
<b>3.2 Especificações</b> .....	<b>3-10</b>
<b>3.3 Resolução de problemas (perguntas frequentes)</b> .....	<b>3-11</b>
<b>3.4 Lista de resoluções suportadas</b> .....	<b>3-13</b>

Copyright © 2017 ASUSTeK COMPUTER INC. Todos os direitos reservados.

Nenhuma parte deste manual, incluindo os produtos e software nele descritos, podem ser reproduzidos, transmitidos, transcritos, armazenados num sistema de recuperação, nem traduzidos para qualquer idioma, de qualquer forma ou por qualquer meio, excepto a documentação mantida pelo comprador para fins de cópia de segurança, sem a autorização expressa, por escrito de ASUSTeK COMPUTER INC. ("ASUS").

A garantia do produto ou o direito à assistência perderá a sua validade se: (1) o produto for reparado ou alterado, a não ser que tal reparação ou alteração seja autorizada por escrito pela ASUS; ou (2) o número de série do produto tiver sido apagado ou esteja em falta.

A ASUS FORNECE ESTE MANUAL "TAL COMO ESTÁ" SEM QUALQUER TIPO DE GARANTIA QUER EXPRESSA QUER IMPLÍCITA, INCLUINDO MAS NÃO LIMITADA ÀS GARANTIAS IMPLÍCITAS OU QUALIDADE OU ADEQUABILIDADE PARA UM DETERMINADO FIM. EM CIRCUNSTÂNCIA ALGUMA PODE A ASUS, SEUS DIRECTORES, OFICIAIS, EMPREGADOS OU AGENTES SER RESPONSABILIZADA POR QUAISQUER DANOS INDIRECTOS, ESPECIAIS, ACIDENTAIS OU CONSEQUENTES (INCLUINDO DANOS PELA PERDA DE LUCROS, PERDA DE NEGÓCIO, PERDA DE UTILIZAÇÃO OU DE DADOS, INTERRUPÇÃO DA ACTIVIDADE, ETC.) MESMO QUE A ASUS TENHA SIDO ALERTADA PARA A POSSIBILIDADE DE OCORRÊNCIA DE TAIS DANOS, RESULTANTES DE QUALQUER DEFEITO OU ERRO NESTE MANUAL OU NO PRODUTO.

AS ESPECIFICAÇÕES E INFORMAÇÕES CONTIDAS NESTE MANUAL SÃO FORNECIDAS APENAS PARA FINS INFORMATIVOS E ESTÃO SUJEITAS A ALTERAÇÃO EM QUALQUER ALTURA SEM AVISO PRÉVIO, NÃO CONSTITUINDO QUALQUER OBRIGAÇÃO POR PARTE DA ASUS. A ASUS NÃO ASSUME QUALQUER RESPONSABILIDADE POR QUAISQUER ERROS OU IMPRECIÇÕES QUE POSSAM APARECER NESTE MANUAL, INCLUINDO OS PRODUTOS E SOFTWARE NELE DESCRITOS.

Os nomes dos produtos e das empresas mencionados neste manual podem ou não ser marcas registadas ou estarem protegidos por direitos de autor que pertencem às respectivas empresas. Estes nomes são aqui utilizados apenas para fins de identificação ou explicação, para benefício dos proprietários e sem qualquer intenção de violação dos direitos de autor.

## Avisos

### **Declaração da Comissão Federal de Comunicações (FCC)**

Este dispositivo está em conformidade com o Artigo 15º das Normas da FCC. O seu funcionamento está sujeito às duas condições seguintes:

- Este dispositivo não pode causar interferências prejudiciais e
- Este dispositivo deve aceitar qualquer interferência recebida incluindo interferências que possam causar operações não desejadas.

Este equipamento foi testado e considerado compatível com os limites estipulados para um dispositivo digital de Classe B, segundo o Artigo 15º das Normas da FCC. Estes limites foram concebidos para proporcionar uma razoável protecção contra interferências prejudiciais na instalação doméstica. Este equipamento gera, usa e pode irradiar energia de frequência de rádio e, se não instalado e usado de acordo com as instruções do fabricante, pode causar interferências prejudiciais às comunicações de rádio. No entanto, não existe qualquer garantia de que a interferência não ocorra numa instalação particular. Caso este equipamento cause interferências prejudiciais à recepção via rádio ou televisão, o que pode ser determinado desligando e ligando o aparelho, o utilizador deve tentar corrigir a interferência adoptando uma ou mais das seguintes medidas:

- Reorientar ou deslocar a antena receptora.
- Aumentar a distância entre o equipamento e o dispositivo receptor.
- Ligar o equipamento a uma saída num circuito diferente daquele ao qual o receptor está ligado.
- Consultar o revendedor ou um técnico de rádio/TV com experiência para obter ajuda.

### **Declaração do Departamento de Comunicações do Canadá**

Este equipamento digital não excede os limites da Classe B para emissões de ruído de radiofrequência para um equipamento digital conforme definido pela Regulamentação de Interferência de Rádio do Departamento de Comunicações do Canadá.

Este dispositivo digital de Classe B está em conformidade com a norma canadiana ICES-003.



Como uma associada da Energy Star®, a nossa empresa estabeleceu que este produto está em conformidade com as directrizes de eficiência energética da Energy Star®.

# EAC

## **Informação de Segurança**

- Antes de instalar este Monitor USB Portátil, leia com atenção toda a documentação incluída na embalagem.
- Para prevenir riscos de incêndio ou de choque elétrico, nunca exponha este Monitor USB Portátil a chuva ou humidade.
- Nunca tente abrir a caixa deste Monitor USB Portátil.
- Antes de utilizar este Monitor USB Portátil, certifique-se de que todos os cabos estão devidamente ligados e que os cabos de alimentação não se encontram danificados. Se detectar quaisquer danos, contacte imediatamente o revendedor.
- Evite o contacto com pó, humidade e temperaturas extremas. Não coloque este Monitor USB Portátil em qualquer área suscetível a humidade. Coloque este Monitor USB Portátil numa superfície estável.
- Nunca introduza objetos nem derrame quaisquer líquidos nas ranhuras da caixa deste Monitor USB Portátil.
- Se encontrar problemas técnicos com este Monitor USB Portátil, contacte um técnico qualificado ou o seu revendedor.
- Este Monitor USB Portátil é alimentado pela porta USB, que cumpre as regulamentações para circuitos LPS e SELV de acordo com a norma IEC60950-1:2005.

## Cuidados e limpeza

- Limpeza. Desligue o monitor e o cabo de alimentação. Limpe a superfície do monitor com um pano sem pêlos e não abrasivo. As manchas persistentes podem ser removidas utilizando um pano húmido com um produto de limpeza não abrasivo.
- Evite utilizar produtos de limpeza que contenham álcool ou acetona. Utilize um detergente próprio para ecrãs LCD. Nunca pulverize o produto de limpeza directamente para o ecrã do monitor pois pode haver penetração de salpicos para o interior do mesmo o que pode causar um choque eléctrico.

### Os sintomas seguintes são normais:

- Poderá notar brilho ligeiramente desigual no ecrã dependendo do padrão do ambiente de trabalho utilizado.
- Quando a mesma imagem permanece no ecrã durante várias horas, ao mudar para uma nova imagem verá que a imagem anterior permanece visível no ecrã sob a forma de uma imagem residual. O ecrã fará a sua própria recuperação lentamente ou pode optar por desligar o monitor durante algumas horas.
- Se o ecrã ficar negro ou intermitente ou se não o conseguir voltar a ligar, contacte o vendedor ou centro de assistência para proceder à substituição das peças necessárias. Não tente reparar o monitor pelos seus próprios meios!

### Convenções utilizadas neste guia



**AVISO:** Informação que visa evitar ferimentos pessoais ao tentar concluir uma tarefa.



**ATENÇÃO:** Informação que visa evitar danos ao nível dos componentes ao tentar concluir uma tarefa.



**IMPORTANTE:** Informação que **DEVE** seguir para concluir uma tarefa.



**NOTA:** Sugestões e informação adicional que o ajuda a concluir uma tarefa.

### Onde encontrar mais informação

Consulte as seguintes fontes para obter mais informação e actualizações tanto do produto como do software.

#### 1. Websites da ASUS

Os websites da ASUS fornecem-lhe informação actualizada sobre o hardware e software ASUS. Visite o site <http://www.asus.com>

#### 2. Documentação opcional

A embalagem do seu produto pode incluir documentação opcional que pode ter sido incluída pelo vendedor. Estes documentos não fazem parte da embalagem padrão.

## Serviços de devolução

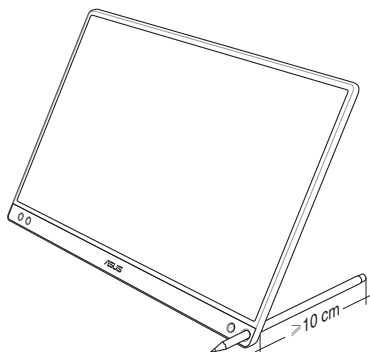
Os programas de reciclagem e de devolução da ASUS resultam do nosso compromisso de elevar os padrões de proteção do nosso ambiente. Oferecemos soluções para que os nossos clientes possam reciclar de forma responsável os nossos produtos, baterias e outros componentes, assim como os materiais de embalagem.

Visite <http://csr.asus.com/english/Takeback.htm> para obter informações relativas ao processo de reciclagem em diferentes regiões.

## Atenção

Sugerimos que utilize a caneta incluída ou qualquer caneta ou vara que caiba no orifício do canto como suporte simples para o monitor.

Deixe pelo menos 10 cm da caneta na traseira do monitor para o estabilizar.



## 1.1 Bem-vindo!

Obrigado por ter adquirido o Monitor USB Portátil da ASUS®!

O Monitor USB Portátil da ASUS oferece grande portabilidade e simplicidade para a sua vida quotidiana, melhorando a experiência de visualização e o estilo.

## 1.2 Conteúdo da embalagem

Verifique a embalagem para ver se os seguintes itens estão incluídos:

- ✓ Monitor USB Portátil
- ✓ Guia de consulta rápida
- ✓ Certificado de garantia
- ✓ Cabo USB Tipo-C
- ✓ Capa inteligente
- ✓ Adaptador USB Tipo-C para A
- ✓ Caneta



- 
- Caso qualquer um dos itens acima esteja danificado ou em falta, contacte imediatamente o vendedor.
  - A caneta fornecida não está incluída na garantia.
-

## 1.3 Apresentação do monitor

### 1.3.1 Vista frontal



1. Orifício para caneta
  - Insira a caneta fornecida no orifício para apoiar o monitor diretamente sem utilizar a capa inteligente.
2. Botão de energia/LED de energia
  - Prima este botão para ligar/desligar o monitor.
  - As cores do LED indicador de alimentação estão referenciadas na tabela seguinte.

Estado	Descrição
Azul	LIG.
Âmbar	Modo de suspensão
Cor escura	DESLIG.

3. Botão de Menu
  - Prima este botão para aceder aos menus mostrados no ecrã.
4. Filtro de luz azul
  - Ajustar o nível de intensidade da luz azul emitida pela retroiluminação LED.
5. Porta USB Tipo-C

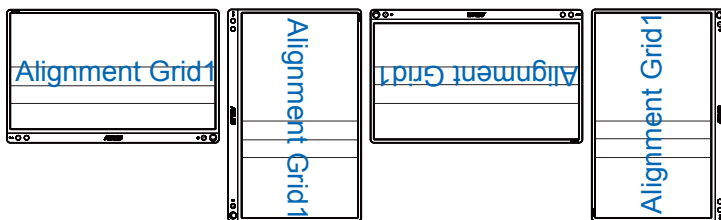


### 1.3.2 Função de alinhamento QuickFit

A função QuickFit contém dois padrões: (1) Grelha (2) Tamanho da foto.

1. Padrão em grelha: Permitem aos designers e aos utilizadores organizarem o conteúdo e a disposição numa página para obter um resultado visual mais consistente.

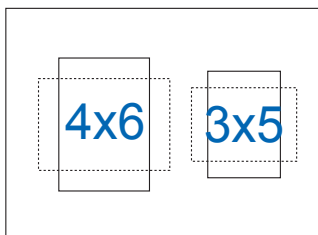
A grelha de alinhamento 1 irá rodar automaticamente se a rotação automática estiver ativada.



- A função de rotação automática funciona no sistema operativo Windows apenas após a instalação do software DisplayWidget.

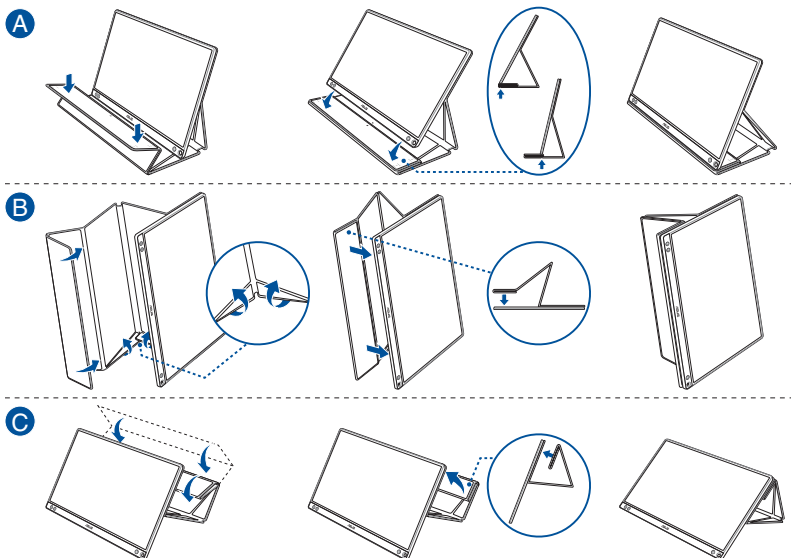


2. Tamanho das fotos: Permite aos fotógrafos e aos restantes utilizadores a visualização e edição das suas fotos em tamanho real no ecrã.



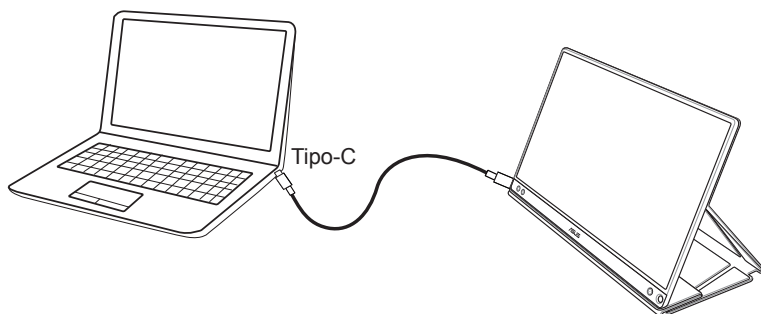
## 2.1 Posições de apoio do monitor

Podemos apoiar o monitor em diversas posições com a capa inteligente.



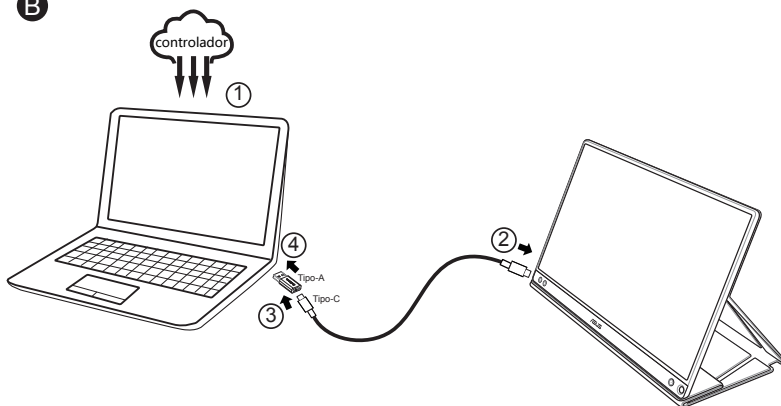
## 2.2 Ligar o monitor USB ao sistema

A



OU

B



Se o computador não suportar a interface Tipo-C e suportar apenas a interface USB3.0, instale previamente o controlador oficial a partir do website oficial da ASUS.

Certifique-se de que o cabo USB Tipo-C e o Adaptador Tipo-C para A estão ligados ao monitor USB e ao sistema.

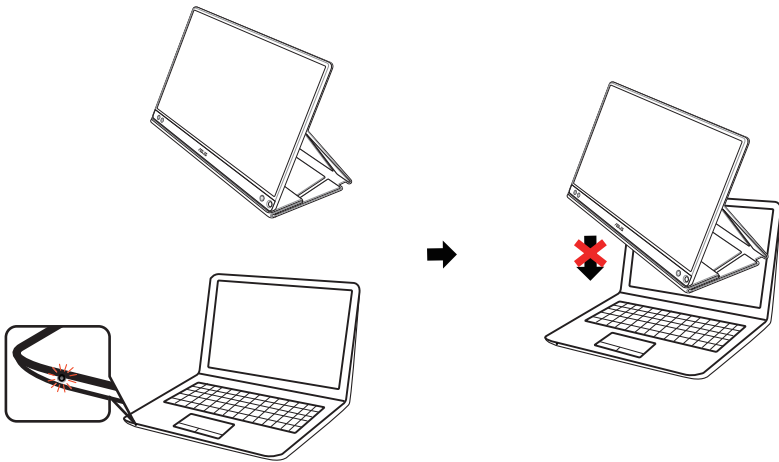


- Visite o website da ASUS para obter o controlador e software DisplayWidget mais recentes.

## 2.3 Anúncios

Visto que este produto e capa inteligente inclui ímãs na sua estrutura, poderá existir risco potencial de danos no disco rígido do computador e em objetos magneticamente sensíveis.

Não empilhe o produto com o computador quando o este estiver a ser utilizado (ligado ou em modo de suspensão) caso contrário, o disco rígido poderá sofrer perda permanente de dados ou o ecrã do computador poderá desligar devido ao mecanismo de proteção automática do computador. Quando colocar este produto junto com o computador numa mala, desligue o computador para evitar possíveis danos no disco rígido.



## 3.1 Menu OSD

### 3.1.1 Como reconfigurar



1. Prima o botão MENU para activar o menu OSD.
2. Prima o botão ▼ para alternar entre as opções no Menu. Ao mudar de um ícone para outro, o nome da opção será realçado.
3. Para seleccionar o item realçado no menu prima o botão ✓ .
4. Prima o botão ▼ para seleccionar o parâmetro desejado.
5. Prima o botão ✓ para aceder à barra de controlo de deslize e utilize o botão ▼, de acordo com os indicadores no menu para efetuar as suas alterações.
6. Selecione ↶ para voltar ao menu anterior ou ✓ para aceitar e voltar ao menu anterior.

## 3.1.2 Apresentação das funções do menu OSD

### 1. Splendid

Esta função inclui oito sub-funções que pode selecionar de acordo com as suas preferências.



- **Modo Normal:** Esta é a melhor escolha para edição de documentos utilizando a tecnologia SILENDID™ Video Intelligence.
- **Modo sRGB:** Esta é a melhor escolha para visualização de fotos e gráficos a partir do PC.
- **Modo de Cenário:** Esta é a melhor escolha para exibir fotos de paisagens utilizando a tecnologia SILENDID™ Video Intelligence.
- **Modo de Cinema:** Esta é a melhor escolha para visualização de clips de vídeo utilizando a tecnologia SILENDID™ Video Intelligence.
- **Modo de Jogo:** Esta é a melhor escolha para jogar jogos utilizando a tecnologia SILENDID™ Video Intelligence.
- **Modo Vista Noct:** Esta é a melhor escolha para jogar jogos ou para ver clips de vídeo em que a ação tem lugar à noite e utilizando a tecnologia SILENDID™ Video Intelligence.
- **Modo De Leitura:** Esta é a melhor escolha para leitura de livros.
- **Modo de Quarto Escuro:** Esta é a melhor escolha para ambientes com pouca iluminação.



- No Modo Normal, as funções Saturação, Tom da pele, Nitidez e ASCR não podem ser configuradas pelo utilizador.
- No Modo sRGB, as funções Saturação, Temp. da cor, Tom da pele, Nitidez, Brilho, Contraste e ASCR não podem ser configuradas pelo utilizador.
- No Modo De Leitura, as funções de Saturação, Tom da pele, Nitidez, ASCR, Contraste e Temp. da cor não podem ser configuradas pelo utilizador.

## 2. Filtro de Luz Azul

Ajustar o nível de intensidade da luz azul emitida pela retroiluminação LED.



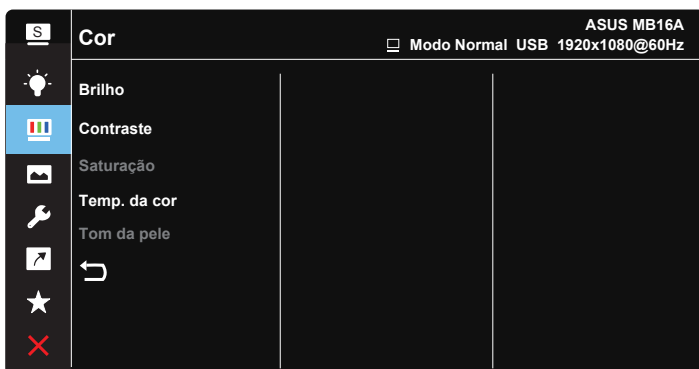
- **Nível 0:** Sem alteração.
- **Nível 1~4:** Quanto mais elevado for o nível, mais reduzida será a luz azul.



- As predefinições do Modo Normal serão automaticamente importadas, quando o Filtro de Luz Azul for ativado.
- Entre o Nível 1 e o Nível 3, a função Brilho pode ser configurada pelo utilizador.
- O Nível 4 é uma definição otimizada. Compatível com a certificação TUV para luz azul de baixa intensidade. A função Brilho não pode ser configurada pelo utilizador.
- Para aliviar a fadiga ocular, descanse os olhos durante quinze minutos após cada duas horas passadas em frente ao ecrã. O piscar e o exercício frequente dos olhos ajuda a manter os seus olhos húmidos para evitar que sequem. Além disso, o ecrã do seu computador deve estar 50 a 70 cm afastado de si.

### 3. Cor

Selecione a cor pretendida ao nível da imagem com esta função.



- **Brilho:** O intervalo para ajuste situa-se entre 0 e 100.
- **Contraste:** O intervalo para ajuste situa-se entre 0 e 100.
- **Saturação:** O intervalo para ajuste situa-se entre 0 e 100.
- **Temp. da cor:** Esta opção inclui três modos de cor predefinidos: (**Frio**, **Normal**, **Quente**) e **Modo de Utilizador**.
- **Tom da pele:** Esta opção inclui três modos de cor: **Avermelhado**, **Natural** e **Amarelado**.

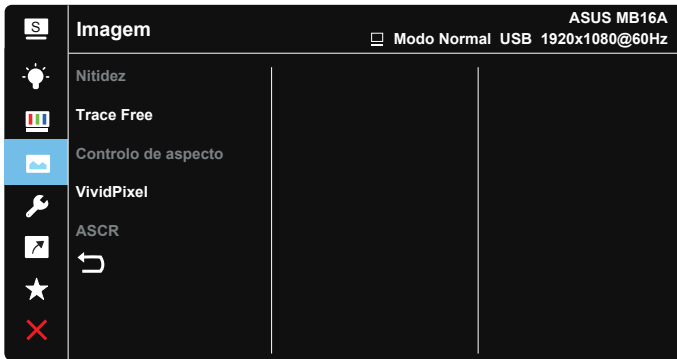


- 
- No Modo de Utilizador, as cores R (Vermelho), G (Verde) e B (Azul) podem ser configuradas pelo utilizador, sendo o intervalo para ajuste entre 0 e 100.
-



## 4. Imagem

A partir desta função principal, é possível ajustar as opções de Nitidez, Trace Free, Controlo de aspecto, VividPixel e ASCR.



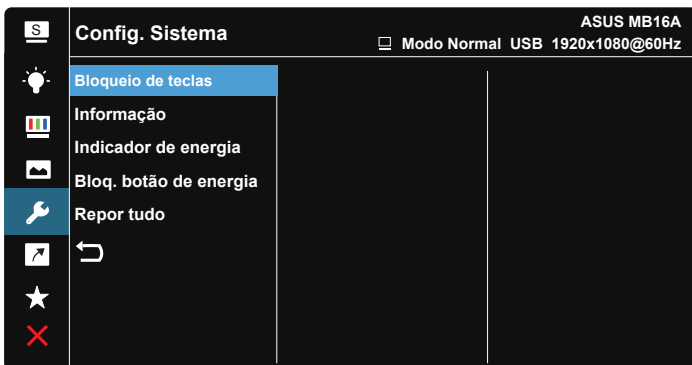
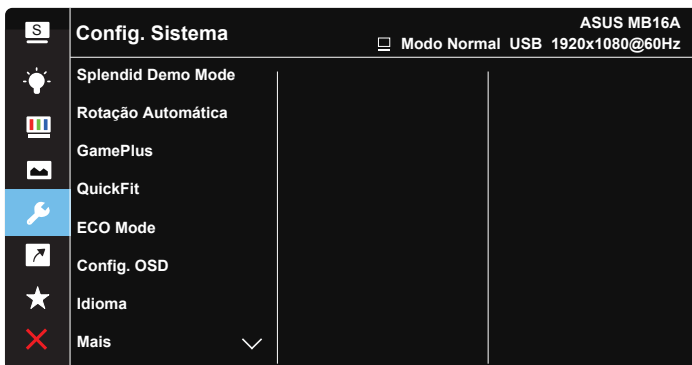
- **Nitidez:** Ajusta a nitidez da imagem. O intervalo para ajuste situa-se entre 0 e 100.
- **Trace Free:** Para acelerar o tempo de resposta através da tecnologia Over Drive. O intervalo de ajuste é de 0, mais baixo, a 100, mais alto.
- **Controlo de aspecto:** Ajusta a proporção para “Total”, “4:3”, “1:1”.
- **VividPixel:** Tecnologia exclusiva da ASUS que oferece imagens com aspeto natural para proporcionar uma experiência de visualização nítida e detalhada. O intervalo para ajuste situa-se entre 0 e 100.
- **ASCR:** Selecciona **LIG.** ou **DESLIG.** para activar ou desactivar a função de contraste dinâmico.



- A opção 4:3 está disponível apenas quando a entrada de sinal está no formato 4:3.

## 5. Config. Sistema

Permite-lhe aceder às opções de configuração do sistema.



- **Splendid Demo Mode:** Activa o modo de demonstração da função Splendid.
- **Rotação Automática:** Para ativar/desativar a rotação automática da imagem. A função de Rotação Automática funciona no **sistema operativo Windows** apenas após a instalação do software DisplayWidget
- **GamePlus:** A função GamePlus disponibiliza um kit de ferramentas e cria um melhor ambiente de jogos para jogar diferentes tipos de jogos. Em particular, a função de Mira foi especialmente concebida para novo jogadores ou iniciantes em jogos de Ação na Primeira Pessoa (FPS). Para ativar a função GamePlus:

- Selecione **LIG.** para aceder ao menu principal da função GamePlus.
- Prima **▶** para seleccionar entre a função de Mira, Temporizador e Alinhamento do ecrã.
- Prima **✓** para confirmar a função escolhida. Selecione **×** para sair.

Menu principal GamePlus

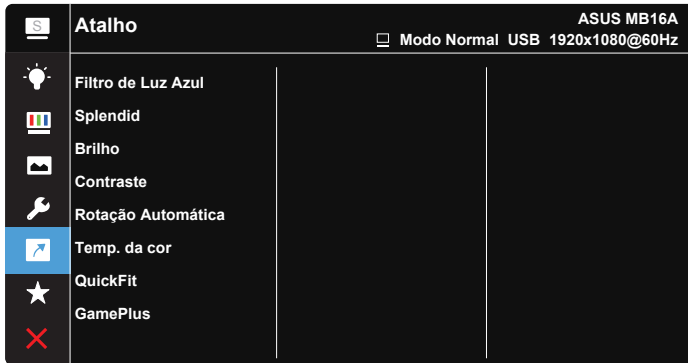
GamePlus-Mira

GamePlus-Temporizador

- **QuickFit:** Ver página 1-3 para detalhes.
- **ECO Mode:** Activa o modo de poupança de energia.
- **Config. OSD:** Ajusta as opções **Tempo limite do OSD**, **DDC/CI** e **Transparência** do menu OSD.
- **Idioma:** Esta opção permite seleccionar o idioma. Estão disponíveis as seguintes opções: **Inglês, francês, alemão, espanhol, italiano, neerlandês, russo, polaco, checo, croata, húngaro, romeno, português, turco, chinês simplificado, chinês tradicional, japonês, coreano, persa, tailandês** e **indonésio**.
- **Mais:** Aceder à página seguinte da Configuração do Sistema.
- **Bloqueio de teclas:** Desativar todas as funções dos botões. Prima o botão de menu durante mais de cinco segundos para desativar a função de bloqueio dos botões.
- **Informação:** Esta opção apresenta informação relativa ao monitor.
- **Indicador de energia:** Liga ou desliga o LED indicador de alimentação.
- **Bloq. botão de energia:** Para desativar/ativar o botão de energia.
- **Repor tudo:** Selecciona "Sim" para repor todas as predefinições.

## 6. Atalho

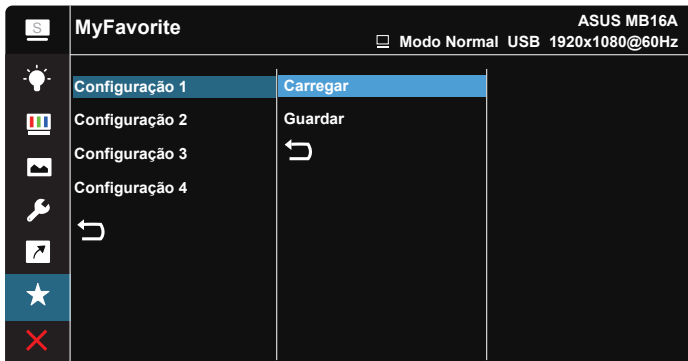
Esta opção permite definir o botão de atalho.



- **Atalho:** É possível selecionar "Filtro de Luz Azul", "Splendid", "Brilho", "Contraste", "Rotação Automática", "Temp. da cor", "QuickFit", "GamePlus" e definir como botão de atalho.

## 7. MyFavorite

Carregar/guardar todas as definições no monitor.




## 3.2 Especificações

<b>Modelo</b>	<b>MB16AC</b>
Tamanho do ecrã	Ecrã panorâmico de 15,6" (16:9, 39,62 cm)
Resolução	1920 x 1080
Brilho (Típ.)	220 cd/m <sup>2</sup>
Contraste (Típ.)	800:1
Cores do monitor	262 K
Entrada de sinal digital	Modo alt. DisplayPort™ para USB Tipo-C™
Cores	Cinza-escuro
Consumo de energia	≤ 8 W
Temperatura de funcionamento	0° ~ 40°
Dimensões fís. (LxAxC)	359,7 x 226,4 x 8,0 mm
Dimensões da caixa (LxAxC)	434 x 310 x 76 mm
Peso líquido (Est.)	0,8 kg
Peso bruto (Est.)	3,0 kg
Aprovação	UL/cUL, CB, CE, CCC, KCC, FCC, BSMI, EAC(CU), RCM, VCCI, J-Moss, UkrSEPRO, RoHS, REEE, Windows 7 & 8.1 & 10 WHQL, Filtro de luz azul, Flicker free, Energy Star 7.0
Tensão	4,75-5,25V ---, 1,5A

\* As especificações estão sujeitas a alteração sem aviso prévio.

### 3.3 Resolução de problemas (perguntas frequentes)

Problema	Solução possível
O LED de alimentação não está ligado.	<ul style="list-style-type: none"><li>• Prima o botão  para ver se o monitor está ligado.</li><li>• Verifique se o cabo USB Tipo-C está devidamente ligado ao monitor e ao computador.</li></ul>
O LED de alimentação fica âmbar e não é apresentada qualquer imagem no ecrã	<ul style="list-style-type: none"><li>• Verifique se o ecrã e o computador estão ligados.</li><li>• Certifique-se de que o cabo USB Tipo-C está devidamente ligado ao Monitor USB Portátil e ao computador.</li><li>• Inspeccione o cabo de sinal e certifique-se de que nenhum pino está dobrado.</li><li>• Ligue o computador a outro monitor disponível para verificar se o computador está a funcionar correctamente.</li></ul>
A imagem apresentada no ecrã apresenta-se muito clara ou muito escura	<ul style="list-style-type: none"><li>• Ajuste as definições de Brilho utilizando o botão.</li></ul>
A imagem apresentada no ecrã salta ou apresenta um padrão ondulado	<ul style="list-style-type: none"><li>• Certifique-se de que o cabo USB Tipo-C está devidamente ligado ao Monitor USB Portátil e ao computador.</li><li>• Remova os dispositivos eléctricos que possam estar a causar interferências eléctricas.</li></ul>
A imagem apresenta alguns defeitos em termos da cor (o branco não parece branco)	<ul style="list-style-type: none"><li>• Verifique o cabo USB Tipo-C e certifique-se de que nenhum dos pinos está dobrado.</li></ul>

Problema	Solução possível
<p>Depois de ligar ao dispositivo de origem USB Tipo-C, o LED de energia pisca continuamente ou o logótipo da ASUS é exibido repetidamente</p>	<ul style="list-style-type: none"> <li>• Fornecimento de energia insuficiente a partir dos dispositivos USB Tipo-C de origem. Siga os passos abaixo:</li> <li>• Prima o botão de Filtro de Luz Azul e ligue o cabo USB Tipo-C. Esta operação ativará o modo de segurança incorporado. Após a exibição do logótipo da ASUS, liberte o botão de Filtro de Luz Azul. Quando o logótipo da ASUS desaparecer, será exibida a mensagem "modo de segurança". Quando a mensagem "modo de segurança" desaparecer, defina a cor de fundo para uma imagem branca ou quase branca (*1).</li> <li>• Prima o botão <b>MENU</b> para exibir o menu OSD. O canto superior esquerdo do menu OSD apresentará uma letra "S" vermelha para indicar que se encontra em modo de segurança. Acesse à configuração de brilho e prima o botão para ajustar o brilho. Durante o processo, anote o valor do brilho "Y" até que o MB16AC reinicie.(*2). Por exemplo, se o valor do brilho for "70" e o MB16AC reiniciar quando efetuar o ajuste para "71", "70" é o valor "Y" a anotar e é o valor de brilho mais alto para o dispositivo de origem USB-C.</li> <li>• Prima o botão <b>MENU</b> para exibir o menu OSD. O canto superior esquerdo ainda indica "S" como modo de segurança. Ajuste o valor do brilho para "Y" no menu OSD</li> <li>• Feche o menu OSD e prima o botão de Filtro de Luz Azul durante 5 segundos para desativar o modo de segurança.</li> <li>• Concluído.</li> </ul>

\*1: Um fundo de cor branca irá consumir mais energia, por conseguinte, é recomendada a utilização de um fundo de cor branca para testar o limite de energia do dispositivo USB Tipo-C de origem.

\*2: Se o MB16AC não reiniciar quando o valor for ajustado para 100, significa que o dispositivo USB Tipo-C de origem fornece energia suficiente.



## 3.4 Lista de resoluções suportadas

### Valores suportados no modo PC

Resolução	Taxa de actualização	Frequência horizontal
640x480	60Hz	31,469kHz
800x600	60Hz	37,879kHz
1024x768	60Hz	48,363kHz
1280x960	60Hz	60kHz
1280x1024	60Hz	63,981kHz
1440x900	60Hz	55,935kHz
1680x1050	60Hz	65,29kHz
1920x1080	60Hz	67,5kHz

#### Modos IBM, frequências predefinidas

Resolução	Taxa de actualização	Frequência horizontal
640x350	70Hz	31,469kHz
720x400	70Hz	31,469kHz

#### Modos VESA, resoluções disponíveis para o utilizador

Resolução	Taxa de actualização	Frequência horizontal
848x480	60Hz	31,02kHz
1280x720	60Hz	44,772kHz
1280x800	60Hz	49,702kHz
1920x1080	60Hz	66,587kHz